

# 用户使用手册

HR RUNNER 智能心率带

[www.igpsport.cn](http://www.igpsport.cn)



武汉齐物科技有限公司

## 1. 产品说明

---

HR Runner是一款全新设计的跑步心率带, 不仅适用于日常运动健身的心率监测, 还可以支持高阶跑步动态数据的采集(需要兼容的运动手表支持)。

HR Runner支持Bluetooth、ANT+ 等通信技术, 可确保连接到各种运动设备、健身器材以及常见第三方应用。

HR Runner具备胸带测量功能, 能够及时监测心率变化, 通过与兼容的支持高阶跑步动态数据的运动手表还能实时显示跑步运动过程中动态数据。

### 注意:

HR RUNNER提供的心率数据尽可作为运动健身辅助参考使用, 不能作为医疗器械使用。

## 2. 标准包装

---

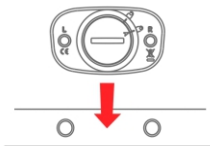
- HR Runner 传感器 x1
- 胸带 x1
- 使用说明书 x1

## 3. 产品使用提示

---

### 3.1

将传感器连接到胸带上, 设备后盖上有 2 个字母“L”和“R”, 表示佩戴设备时的匹配位置。请将传感器的 iGPSPORT 的标志正面朝上。



### 3.2

HR Runner通过胸带背面的塑料电极区域检测心率,使用前请将胸带上的电极区润湿。



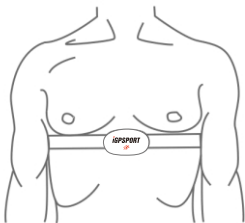
### 3.3

将胸带系到胸部略低于胸肌的位置,与另一端的挂钩扣在一起。

### 3.4

调整胸带长度至松紧适度,检查一下,湿润的电极区域是否紧贴着您的皮肤。

- 将设备佩戴在心脏附近,以获得更强的心率信号。
- 胸带佩戴过松会导致连接不良或偶尔松动,请适当调整背带长度以贴合您的胸部并获得有效连接。



## 4. 设备配对

---

通过ANT+和BLE, HR Runner支持与码表、运动手表或者智能手机的大多数支持外设的APP配对, 配对时您需要佩戴传感器。



HR Runner的蓝牙名称一般是: HR Runner-xxxxxxx (8位数字)

### 注意:

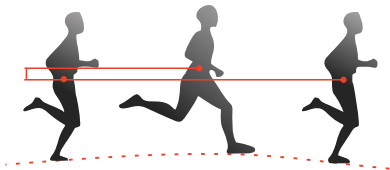
- 1) HR Runner作为心率监测器兼容标准ANT+协议及蓝牙5.0。
- 2) HR Runner侦测高阶跑步动态数据时, 只能在支持高阶跑步动态数据的运动手表上通过ANT+协议连接, 才可显示。蓝牙连接无法显示跑步动态数据。

## 5. 跑步动态数据

将HR Runner与支持高阶跑步动态数据的运动手表配对后,手表可显示您在跑步过程中的实时跑步动态数据。为了确保跑步动态数据正常显示,请通过ANT+协议与兼容的跑步设备连接。请注意,并非所有跑步设备都能支持显示高阶跑步动态数据,请咨询您的手表设备销售商。

支持的跑步动态数据如下表所示:

| 核心参数 | 参数含义  |
|------|---|
| 垂直振幅 | 跑步时身体重心的垂直振动幅度。                                 |
| 触地时间 | 每步中,一只脚从接触地面到离开地面所用的时间。                         |
| 触地平衡 | 左右脚分别接触地面时间的比,可测量跑步时的对称性。<br>对大多数人而言,跑步姿势越对称越好。 |
| 垂直比值 | 垂直振幅与步幅的比值,是衡量跑步效率的一种方法。                        |
| 步幅   | 跑步时左右脚跨步移动的距离。                                  |
| 步频   | 双脚每分钟持续跨出多少步数,这是经常会被测量的跑步指标。                    |





## 6. 心率带保养

---

心率带含有电子元器件及信号采集设备,请遵照维护说明,以确保测量的数据可靠并最大程度上延长心率传感器的寿命。

- 传感器

每次使用后将传感器从胸带上取下,并用软毛巾擦干传感器。必要时,用稀释的肥皂水溶液清洁传感器。切勿使用酒精或任何磨擦材料(如钢丝球或化学清洁剂)。

- 胸带

使用后请用清水冲洗胸带,并悬挂晾干。必要时,用稀释的肥皂水溶液轻轻地清洗胸带。请勿使用浸湿的肥皂,因为它们会在胸带上留下残留物。请勿浸泡、熨烫、干洗或漂白胸带。请勿拉伸胸带或急剧地弯曲电极区域。

查看您胸带上的标签,请确认是否可以机洗。请勿将胸带或连接器放入烘干机里!

晾干并分开存放胸带和连接器以最大程度延长心率传感器电池的使用寿命。将心率传感器存放在阴凉干燥的地方。为防止搭扣氧化,请勿将潮湿的心率传感器存放在不透气的材料中,如运动背包。请勿让心率传感器长时间暴露在直射阳光下。

## 7. 电池

---

HR Runner使用CR2032纽扣电池(已安装),正常工作数百小时。(设备将在不使用时以非常低的功耗进入睡眠模式。)

### 更换电池

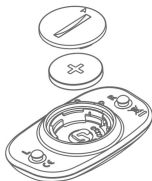
- 用硬币向左侧转动电池盖,取下电池盖。



- 按当地环保规定妥善处理旧电池。



- 安装新电池(正极(+)朝上),用硬币将电池盖朝右侧旋转。



为避免发生事故,请将电池远离儿童。

## 8. 产品规格参数表

---

|      |                      |
|------|----------------------|
| 传感器  | 高灵敏度双模块心率监测器         |
| 防水等级 | IPX7                 |
| 胸带长度 | 65-95 cm             |
| 重量   | 47g (包含CR2032纽扣电池)   |
| 物理尺寸 | 59.8×35.3×11.9 mm    |
| 心率范围 | 40-240 bpm           |
| 无线传输 | Bluetooth 5.0 & ANT+ |

## 9. 联系我们

---

🌐 [www.igpsport.cn](http://www.igpsport.cn)

🏢 武汉齐物科技有限公司

📍 湖北省武汉市洪山区野芷湖西路16号创意天地D区04号创意工坊3层

☎ (86) 27-87835568

✉ [service@igpsport.com](mailto:service@igpsport.com)

## 10. 声明

---

本说明书仅供用户参考,若与设备有差异,请以设备为准。我们保留更改或改进我们的产品以及更改本手册内容的权利,但没有义务将此类更改或改进通知任何个人或组织。  
武汉齐物科技有限公司版权所有